

## **Boletín Previsional N°10 Encuesta de Protección Social**

### **Cobertura del Sistema Previsional de Salud**

El objetivo de este boletín es presentar algunos resultados referentes a la cobertura del sistema de salud, características de las atenciones en cuanto al tiempo para obtener una hora de atención y en un centro de salud, y el diagnóstico de diferentes enfermedades en la población chilena. Para realizar este análisis se utilizarán los resultados de la Encuesta de Protección Social 2004, instrumento que cuenta con un extenso módulo sobre esta materia.

El boletín se divide en cuatro secciones. En una primera sección se presenta la cobertura del sistema de salud público y privado, haciendo diferenciaciones por género y tramos de edad. En la segunda, se indaga sobre los tipos de atenciones por los cuales las personas han concurrido a algún centro de salud en los últimos dos años. En la tercera sección se presentan los tipos de establecimiento donde las personas han asistido a su última visita al médico, cuánto tiempo se demoraron en asignarle una hora de atención, y cuánto tiempo se tuvo que esperar el día de la atención. Y, finalmente, en la cuarta sección, se presenta el porcentaje de la población a la que se le ha diagnosticado alguna de las enfermedades consultadas en la encuesta.

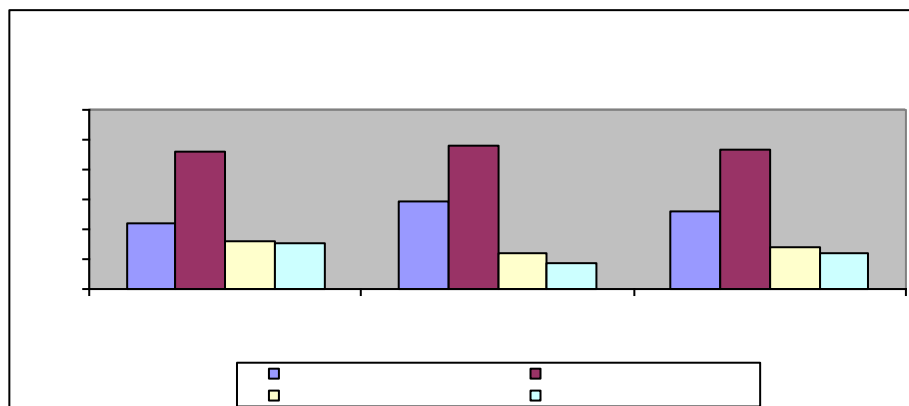
El sistema de salud chileno está conformado por dos subsistemas: la Salud Pública y la Salud Privada. En el sistema público de salud existe un seguro social de salud administrado por FONASA, el que opera bajo el esquema de reparto (financiado con una prima única de 7% del ingreso imponible y con recursos provenientes de impuestos generales). Los beneficios que este esquema entrega son los mismos para todos los afiliados, independientemente del monto de la prima cancelada y del tamaño del grupo familiar cubierto. El sistema privado de salud, por su parte, está conformado por las ISAPRES, que operan como aseguradoras de salud basándose en contratos individuales pactados con asegurados, en el que los beneficios obtenidos dependen directamente del monto de la prima cancelada.

#### **1. Cobertura del Sistema Previsional de Salud**

El sistema chileno de salud es un sistema mixto conformado por un sistema público administrado por FONASA, donde se paga una prima única equivalente al 7% del ingreso imponible, y un sistema privado de seguros de salud donde las ISAPRES son las aseguradoras, y cobran primas individuales dependiendo de las características del asegurado.

El gráfico 1 muestra la distribución de la población según sistema de salud, tanto para el total de la población como separando por género. Un 25,9% de la población se atiende en FONASA pero como indigente; un 46,9% pertenece a FONASA pagando la prima única equivalente al 7% de su ingreso imponible; un 13,9% ha optado por el sistema privado de salud (ISAPRE); y un 11,7% declara no tener seguro de salud atendándose en forma particular.

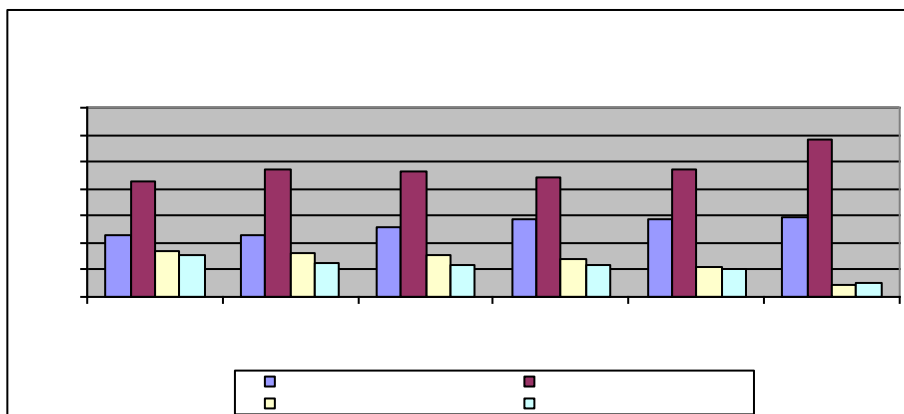
Se observan diferencias importantes por género. Por ejemplo, mientras un 21,9% de los hombres se atiende como indigente, este porcentaje alcanza a un 29,6% en las mujeres. Además, se puede observar que la proporción de mujeres que cotiza en el sistema privado de salud es menor que la proporción de hombres que lo hace: 12,1% y 15,8%, respectivamente. Otra diferencia importante es el porcentaje de hombres y mujeres que no posee sistema de salud o se atiende en forma particular. Por último, un 8,4% de las mujeres no posee seguro de salud; sin embargo, este porcentaje alcanzan a un 15,2% de los hombres.



Fuente: EPS 2004.

El gráfico 2 muestra la distribución por tramos de edad de la población según sistema de salud. Podemos apreciar que la proporción de personas cotizantes de ISAPRES disminuye cuando la edad se incrementa; lo mismo sucede con el porcentaje de la población que no tiene cobertura de seguro de salud. Por ejemplo, mientras un 16,7% de la población entre 15 y 24 años está afiliada a una ISAPRE, este porcentaje se reduce significativamente llegando a solo un 4,4% en las personas con 65 años y más. Lo anterior está directamente correlacionado con los costos de los planes de salud en las ISAPRES, donde el factor edad es determinante en incrementar los costos de la prima.

El porcentaje de personas que no tiene sistema de salud también se reduce significativamente por tramos de edad, ya que mientras en los jóvenes entre 15 y 24 años un 15,3% no se encuentra afiliado a algún seguro de salud, este porcentaje disminuye a un 5% en las personas con 65 años y más de edad. Lo anterior, sin duda, tiene que ver con el hecho de que en las personas de mayor edad la incidencia de enfermedades es mucho más alta que en las personas menores, lo que aumenta la valoración del seguro de salud con la edad, tanto pública como privada.



Fuente: EPS 2004.

En resumen, las características demográficas de las personas, como género y edad, son fundamentales para caracterizar el sistema de salud al cual éstas pertenecen. El hecho de que las mujeres soliciten relativamente más atenciones de salud que los hombres, implica que un menor porcentaje de ellas no posee seguro de salud, además por este mismo hecho los planes de salud privado para las mujeres son más caros, razón por la cual un menor porcentaje de ellas se encuentra afiliada a ISAPRES. Lo mismo sucede con las personas de mayor edad: como requieren con mayor frecuencia atenciones de salud, un menor porcentaje no posee seguro de salud, y como por la misma razón los planes de seguro en ISAPRE son más costosos para este grupo, estas personas participan mayoritariamente en el sistema público de salud.

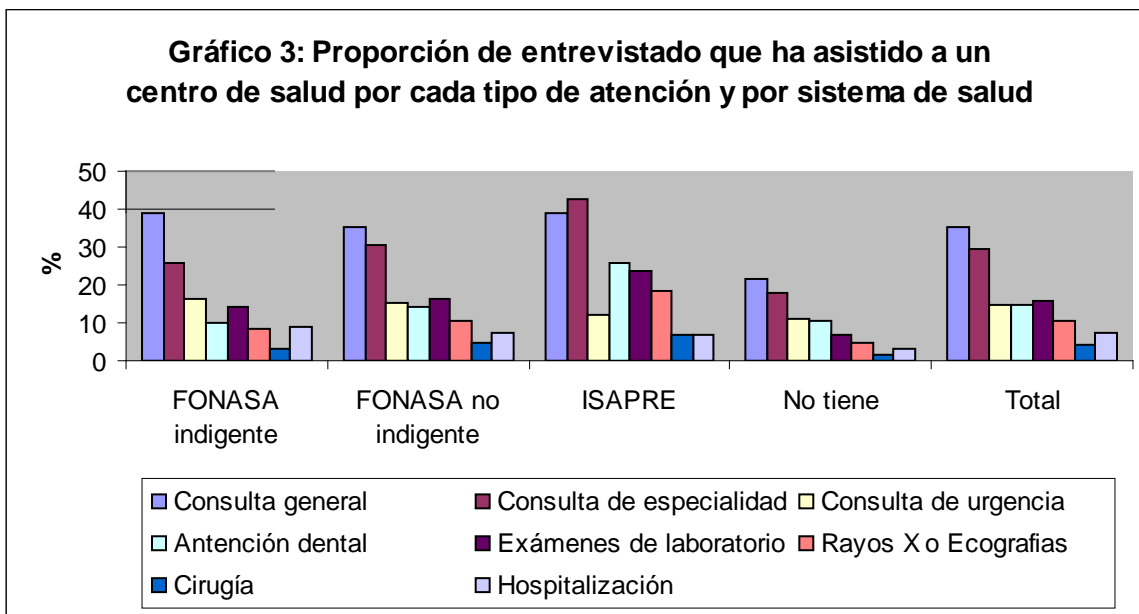
## 2. Atenciones de salud demandadas

En la Encuesta de Protección 2004 se le preguntó a los entrevistados si en los últimos dos años habían concurrido a algún centro de salud por alguno de los siguientes motivos:

- Consulta general
- Consulta de especialidad
- Consulta de urgencia
- Atención dental
- Exámenes de laboratorio
- Rayos X o ecografía
- Cirugía
- Hospitalización

Al respecto se obtuvo que un 35,4% de las personas ha concurrido a algún centro de salud en los últimos dos años por una consulta general; un 29,5% ha concurrido por consultas de especialidad; un 14,6% por consultas de urgencias; un 14,6% por atención dental; un 15,8% se ha realizado exámenes de laboratorio; un 10,6% se ha realizado rayos X o ecografías; un 4,3% ha concurrido por una cirugía; y un 7% ha concurrido a un centro de salud por una hospitalización.

En el gráfico 3 se presentan estos porcentajes para el total de la población y separando por sistema de salud. Como es de esperar, las personas que no tienen cobertura de salud concurren en menor proporción a establecimientos de salud que las personas que poseen algún seguro. También se puede observar que los afiliados a ISAPRE, comparativamente con los afiliados a FONASA, han recibido en una mayor proporción atenciones de especialidad, dental, exámenes de laboratorio, rayos X, y cirugía.



Fuente: EPS 2004.

### 3. Establecimientos y tiempos de atención de salud

Una pregunta adicional que se le hizo a los entrevistados es que piensen en la última visita que hizo a un médico, excluyendo atenciones de urgencia, y que, al respecto, indiquen al tipo de establecimiento que se dirigió, cuántos días pasaron para que le dieran una hora, y, una vez en el lugar de atención, cuántos minutos tuvo que esperar para finalmente recibir la atención médica.

Un 35,8% de las personas fue a un consultorio general para recibir atención de salud; un 24,8% a una consulta o centro médico privado; un 14,6% acudió a un hospital público; un 6,2% a un hospital o clínica privada; un 3,8% a una posta rural; y un 2,6% a un consultorio público de especialidad.

El Cuadro 1 resume esta información, y además presenta el tipo de establecimiento en el cual se obtuvo la última atención médica por sistema de salud. Como es de esperar, se observan grandes diferencias en el tipo de establecimiento al cual se concurre por sistema de salud. Las personas que pertenecen al grupo indigente concurren en un 57,2% de los casos a un consultorio general, y en un 18,9% de los casos a un hospital público. En los afiliados a FONASA que no son indigentes, un 36% fue a un consultorio general la última vez que visitó a un médico, un 25,4% concurre a una consulta o centro médico privado, y un 15,4% a un hospital público. Con respecto a los afiliados a ISAPRE un 65,1% fue a una

consulta o centro médico privado la última vez que visitó a un médico, y un 20,3% fue a un hospital o clínica privada. Finalmente, un 30,7% de las personas que no poseen seguro de salud fueron a un consultorio general la última vez que visitaron al médico, un 21,6% fue a una consulta o centro médico privado, y un 17,3% a un hospital público.

### Cuadro 1

*Piense en la última visita que hizo a un doctor, excluyendo urgencias, ¿en qué tipo de establecimiento recibió la atención?*

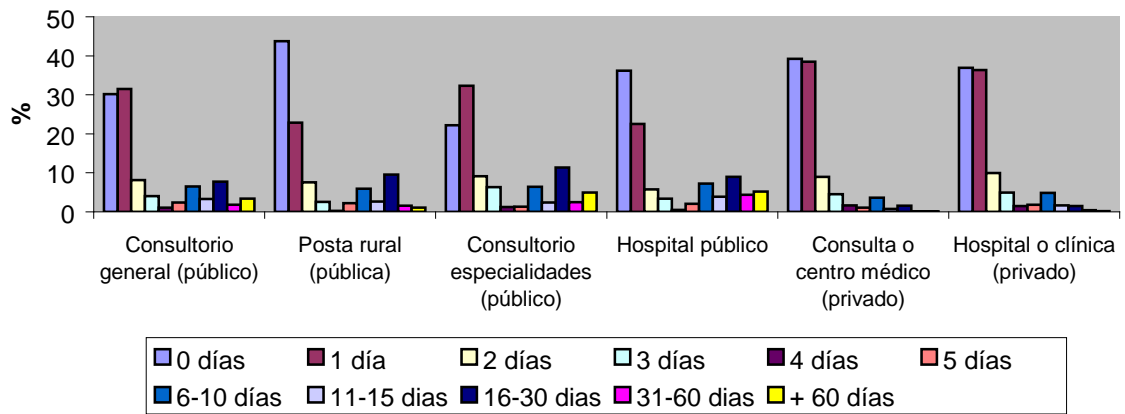
	FONASA indigente	FONASA no indigente	ISAPRE	No tiene (particular)	Total
No sabe	3.6	4.3	3.0	9.0	4.5
Consultorio general	57.2	36.0	3.5	30.7	35.8
Posta rural (público)	8.1	2.3	0.1	5.5	3.8
Consultorio especialidad (público)	2.1	3.4	1.8	1.5	2.6
Hospital público	18.9	15.4	2.4	17.3	14.6
Consulta o centro médico (privado)	4.2	25.4	65.1	21.6	24.8
Hospital o clínica (privada)	0.9	5.3	20.3	5.3	6.2
Otro establecimiento	5.1	7.9	4.0	9.2	7.7
Total	100	100	100	100	100

Fuente: EPS 2004.

Con respecto a esta última visita al médico, también se pregunta para cuántos días más le dieron la hora de atención cuando ésta fue solicitada. El gráfico 4 muestra los resultados de esta pregunta por tipo de establecimiento. En él podemos apreciar que uno que los tipos de establecimientos que demoran más en entregar una hora de atención son los consultorios de especialidades públicos, donde en un 11,3% de los casos se demoraron entre 16 y 30 días. También podemos observar que, en general, en los establecimientos privados se demoran menos en dar una hora que en los establecimientos públicos.

Adicionalmente, el Cuadro 2 muestra los días promedio de espera por una hora de atención por establecimiento de salud. El tipo de establecimiento con mayor tiempo de espera por una hora son los hospitales públicos donde en promedio entregan una hora para 17 días más; luego vienen los consultorios de especialidad donde el promedio de espera por una hora es de 15 días. El tiempo promedio de espera por una hora en consultorios generales es de 9 días, mientras que en una posta rural pública es de 7 días. Los establecimientos con menor tiempo de espera por una hora son los privados donde el promedio es de dos días.

**Gráfico 4: ¿Cuántos días pasaron para que le dieran una hora?  
(por tipo de establecimiento de salud)**



Fuente: EPS 2004.

**Cuadro 2**

*¿Cuántos días pasaron para que le dieran una hora?  
(días promedio por establecimiento de salud)*

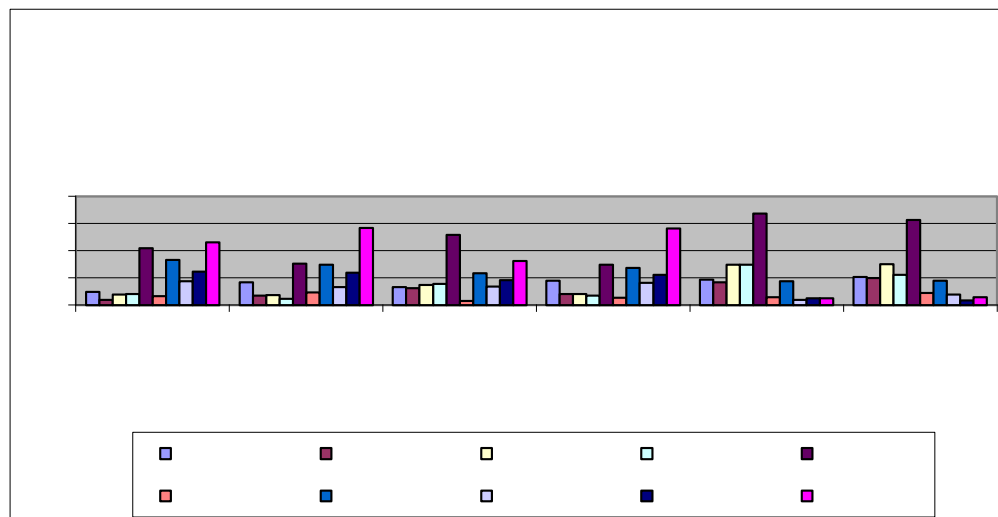
	Promedio
Consultorio general (público)	9.5
Posta rural (pública)	7.0
Consultorio especialidades (público)	14.7
Hospital público	16.5
Consulta o centro médico (privado)	1.8
Hospital o clínica (privado)	1.9
<b>Total</b>	<b>7.6</b>

Fuente: EPS 2004.

Por otra parte, el gráfico 5 muestra la distribución de los tiempos promedio de espera, por tipo de establecimiento. Se puede apreciar que un 23% de las personas atendidas en un consultorio general esperaron más de 120 minutos para recibir la atención médica solicitada. Estos porcentajes se reducen significativamente en los centros médicos o clínicas privadas donde solo un 2,6% y un 3% respectivamente, esperaron más de dos horas. En las consultas o clínicas privadas la espera se concentra entre los 6 y 30 minutos. Los tipos de establecimientos que en un mayor porcentaje presentan largas esperas, más de 90 minutos, son las postas rurales y hospitales públicos.

En el Cuadro 3 se muestran los minutos promedio de espera por establecimiento de salud. Los establecimientos con mayor espera por la atención de salud son los hospitales públicos y las postas rurales, con promedio de 102 y 100 minutos respectivamente. En los consultorios generales el tiempo promedio de espera por la atención es de 90 minutos, y en los consultorios de especialidad 68 minutos. Los tiempos promedio de espera en los

establecimientos públicos difieren significativamente de los tiempos de espera en establecimientos privados, los que bordean los 30 minutos.



Fuente: EPS 2004.

**Cuadro 3**

En la consulta, ¿Cuánto tiempo tuvo que esperar para que lo atendieran?  
(minutos promedio por establecimiento de salud)

	Promedio
Consultorio general (público)	90
Posta rural (pública)	100
Consultorio especialidades (público)	68
Hospital público	102
Consulta o centro médico (privado)	30
Hospital o clínica (privado)	31
<b>Total</b>	<b>69</b>

Fuente: EPS 2004.

#### 4. Enfermedades diagnosticadas en la población

Finalmente los gráficos 6 y 7 resumen las preguntas referentes al diagnóstico de distintas enfermedades para el total de la población, separando por género, y por tramos de edad. La pregunta específica que se le realizó a cada uno de los entrevistados en la Encuesta de Protección Social 2004 es “¿Le ha sido diagnosticada alguna de las siguientes condiciones médicas, por un doctor?”, y se le consulta por cada una de las siguientes condiciones médicas:

- Asma o Enfisema pulmonar
- Depresión
- Diabetes
- Hipertensión o presión alta
- Problemas cardíacos

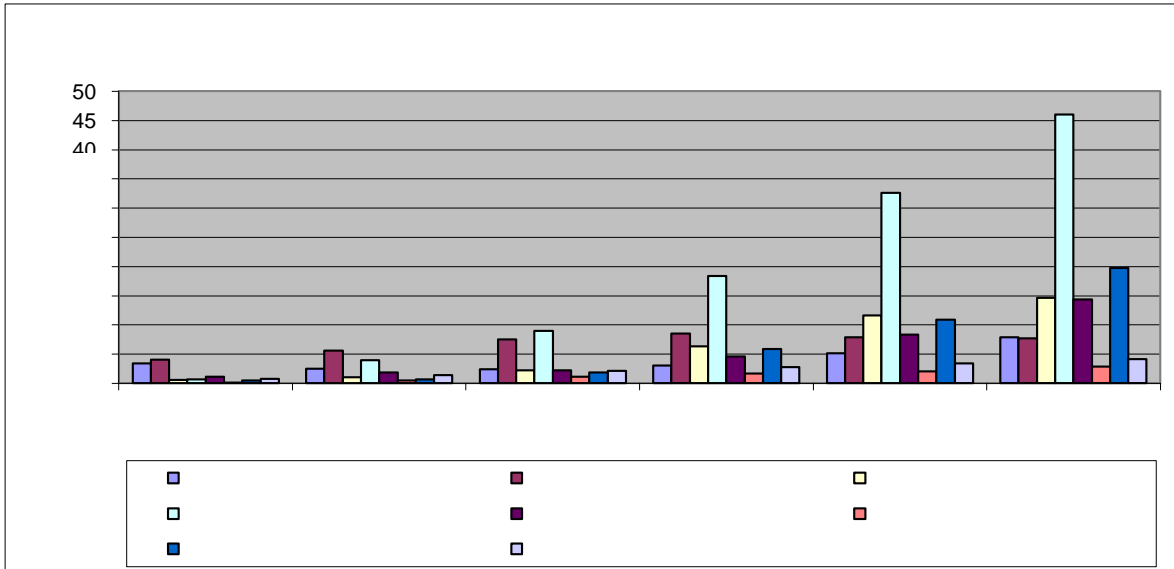
- Cáncer
- Artritis o artrosis
- Enfermedad renal
- Derrame cerebral
- Enfermedad mental
- VIH Sida

Un 71,3% declara que no se le ha diagnosticado ninguna de estas enfermedades, con ciertas diferencias entre hombres y mujeres. Un 78,9% de los hombres declara que no se le ha diagnosticado ninguna de estas condiciones médicas, mientras que en las mujeres este porcentaje asciende a 64%. Adicionalmente, se observan diferencias significativas por tramos de edad; un 89,5% de las personas entre 15 y 24 años dice que no se le ha diagnosticado ninguna de estas enfermedades, este porcentaje es 85% en las personas entre 25 y 34 años, 77% en las personas entre 35 y 44 años, 64,5% en las personas entre 45 y 54 años, reduciendo a un 48,9% en las personas entre 55 y 64 años, y a un 32,5% en las personas con 65 años y más. De esta forma, podemos apreciar una fuerte relación entre la edad y la aparición de estas distintas condiciones médicas. Los siguientes gráficos nos permiten ver el detalle de cada una de estas enfermedades por género y tramos de edad.

El gráfico 6 muestra que a un 3,6% de la población se le ha diagnosticado asma; a un 6,6% se le ha diagnosticado depresión; a un 4,7% diabetes; a un 14,3% hipertensión o presión alta; a un 4,3% problemas cardíacos; a un 1,1% Cáncer; a un 4,9% Artritis o artrosis; a un 2,1% enfermedad renal; a un 0,3% derrame cerebral; a un 0,7% una enfermedad mental; y a un 0,02% VIH Sida.

Siempre se debe tener presente que al corresponder a un auto reporte de enfermedades, en aquellas condiciones médicas más delicadas probablemente se esté subestimando el verdadero porcentaje de la población que las padece. En todas las condiciones médicas, excepto enfermedad mental, el porcentaje de personas que declara tenerla es mayor en las mujeres que en los hombres. Diferencias importantes se producen en el diagnóstico de depresión, hipertensión y artritis. Mientras sólo un 2,8% de los hombres declara que se le ha diagnosticado depresión este porcentaje alcanza a un 10,2% en las mujeres; mientras un 9,6% de los hombres declara que se le ha diagnosticado hipertensión o presión alta, este porcentaje se duplica en las mujeres; y, por último mientras un 2,1% de los hombres dice que se le ha diagnosticado artritis o artrosis el porcentaje es de un 7,5% en las mujeres.





Fuente: EPS 2004.

## Conclusiones

El presente boletín nos ha mostrado los grupos de la población que son proclives a padecer problemas de salud: las mujeres y las personas de mayor edad. Esto hace que para estos grupos la salud sea más cara o para las aseguradoras grupos más riesgosos, lo que se refleja en que estas personas, en general, son los que en una menor proporción no tienen sistema de salud, y mayoritariamente se encuentran afiliados al sistema público, donde la prima cancelada no depende de los riesgos de la persona, sino que es única para todos sus afiliados.

Adicionalmente, se puede concluir que las personas en el sistema público de salud y las personas que no tienen cobertura, acuden mayoritariamente a centros de atención pública. Contrariamente, los afiliados a ISAPRE, en su mayoría, concurren a centros de salud o clínicas privadas.

Finalmente, se observa que los establecimientos con mayor tiempo de espera para obtener una atención son los hospitales públicos y postas rurales, y que estos tiempos de espera son significativamente mayores que en los servicios de salud privados.

**ANEXO**  
**Estadísticas por Región**

**Cuadro A1**  
**Sistema de salud por género**

		I	II	III	IV	V	VI	VII	VIII	IX	X	XI	XII	RM
Total	FONASA indigente	15.6	26.0	19.2	22.0	23.3	21.8	30.7	40.1	37.3	38.1	18.3	6.8	20.2
	FONASA no indigente	51.1	46.0	60.1	55.2	52.2	57.2	44.2	43.0	37.1	39.9	48.7	59.5	46.6
	ISAPRE	11.8	19.5	10.4	7.8	9.8	8.0	5.0	8.8	11.7	10.0	9.1	16.6	20.0
	Otro	1.9	1.7	0.3	1.3	3.3	0.9	0.9	1.4	2.0	1.3	0.4	5.0	1.4
	No tiene	19.6	6.9	10.1	13.7	11.4	12.1	19.3	6.7	12.0	10.7	23.6	12.1	11.8
	<b>Total</b>	<b>100</b>	<b>100</b>	<b>100</b>	<b>100</b>	<b>100</b>	<b>100</b>	<b>100</b>	<b>100</b>	<b>100</b>	<b>100</b>	<b>100</b>	<b>100</b>	<b>100</b>
Hombres	FONASA indigente	11.5	19.6	13.8	16.5	18.8	15.0	28.5	38.0	39.2	32.3	17.7	8.2	15.6
	FONASA no indigente	52.4	45.8	62.2	54.8	51.9	59.4	45.3	42.0	32.9	37.4	33.6	51.6	45.1
	ISAPRE	12.7	21.5	8.6	9.2	11.2	11.4	4.0	9.8	8.8	13.4	15.4	21.4	23.3
	Otro	0.3	2.9	0.0	1.4	3.9	0.5	1.1	0.6	0.2	0.3	0.0	1.8	1.1
	No tiene	23.0	10.3	15.4	18.1	14.2	13.6	21.1	9.6	18.8	16.6	33.2	17.0	14.9
	<b>Total</b>	<b>100</b>	<b>100</b>	<b>100</b>	<b>100</b>	<b>100</b>	<b>100</b>	<b>100</b>	<b>100</b>	<b>100</b>	<b>100</b>	<b>100</b>	<b>100</b>	<b>100</b>
Mujeres	FONASA indigente	19.8	32.8	24.7	27.4	27.4	28.5	32.8	42.1	35.4	43.8	19.0	5.2	24.4
	FONASA no indigente	49.9	46.2	57.9	55.6	52.5	55.0	43.1	44.0	41.2	42.3	66.0	68.4	47.9
	ISAPRE	10.8	17.3	12.3	6.5	8.5	4.6	5.9	7.8	14.5	6.7	1.8	11.2	17.1
	Otro	3.4	0.4	0.5	1.2	2.8	1.3	0.7	2.3	3.8	2.3	0.8	8.7	1.7
	No tiene	16.1	3.2	4.6	9.4	8.8	10.6	17.5	3.9	5.2	4.9	12.4	6.6	9.0
	<b>Total</b>	<b>100</b>	<b>100</b>	<b>100</b>	<b>100</b>	<b>100</b>	<b>100</b>	<b>100</b>	<b>100</b>	<b>100</b>	<b>100</b>	<b>100</b>	<b>100</b>	<b>100</b>

Fuente: EPS 2004.

**Cuadro A2**  
**Sistema de salud por tramos de edad**

		I	II	III	IV	V	VI	VII	VIII	IX	X	XI	XII	RM
15-24 años	FONASA indigente	9.2	19.5	18.1	19.5	19.1	23.9	29.2	42.4	20.6	45.8	0.0	0.0	15.8
	FONASA no indigente	62.9	49.3	67.6	53.7	47.4	48.0	42.2	34.7	43.6	29.5	44.2	80.4	41.1
	ISAPRE	9.3	21.7	10.2	7.7	10.7	6.2	5.0	12.5	21.1	10.9	11.4	0.0	24.6
	Otro	0.0	7.3	0.0	3.5	7.1	1.0	0.9	2.4	1.3	2.4	0.0	0.0	1.1
	No tiene	18.6	2.3	4.2	15.6	15.6	20.8	22.7	8.1	13.4	11.4	44.4	19.6	17.3
	<b>Total</b>	<b>100</b>	<b>100</b>	<b>100</b>	<b>100</b>	<b>100</b>	<b>100</b>	<b>100</b>	<b>100</b>	<b>100</b>	<b>100</b>	<b>100</b>	<b>100</b>	<b>100</b>
24-35 años	FONASA indigente	16.7	23.2	15.0	28.0	21.7	19.5	25.2	32.0	38.1	26.0	12.1	5.6	19.3
	FONASA no indigente	47.8	45.7	57.5	51.2	55.6	61.1	49.0	51.7	33.3	48.3	54.7	37.6	43.7
	ISAPRE	14.5	22.7	12.6	8.8	11.5	9.2	4.7	6.6	12.7	12.9	17.2	24.3	23.3
	Otro	2.1	0.0	0.0	0.0	0.3	0.0	0.5	1.1	0.0	0.4	0.0	5.9	1.0
	No tiene	18.8	8.4	14.9	12.0	11.0	10.1	20.6	8.5	15.9	12.4	16.0	26.6	12.7
	<b>Total</b>	<b>100</b>	<b>100</b>	<b>100</b>	<b>100</b>	<b>100</b>	<b>100</b>	<b>100</b>	<b>100</b>	<b>100</b>	<b>100</b>	<b>100</b>	<b>100</b>	<b>100</b>
34-45 años	FONASA indigente	12.0	26.7	12.4	21.9	25.0	15.6	36.6	36.1	40.0	35.5	25.0	4.1	22.3
	FONASA no indigente	43.6	42.0	64.2	52.1	53.0	63.4	42.5	47.5	35.3	41.8	47.3	65.9	43.6
	ISAPRE	19.6	26.6	14.5	9.1	7.5	7.8	5.8	10.0	10.3	9.9	9.0	23.8	22.6
	Otro	1.0	0.9	0.0	0.0	1.3	0.3	0.4	0.2	1.4	0.9	0.0	6.2	0.2
	No tiene	23.9	3.7	8.8	16.8	13.1	13.0	14.6	6.2	13.0	12.0	18.7	0.0	11.3
	<b>Total</b>	<b>100</b>	<b>100</b>	<b>100</b>	<b>100</b>	<b>100</b>	<b>100</b>	<b>100</b>	<b>100</b>	<b>100</b>	<b>100</b>	<b>100</b>	<b>100</b>	<b>100</b>
44-55 años	FONASA indigente	21.8	31.5	20.5	15.9	23.9	28.1	31.8	42.7	45.8	36.4	16.7	16.2	23.7
	FONASA no indigente	39.6	38.3	50.8	59.7	46.5	57.9	42.9	39.5	32.2	36.0	67.2	46.5	44.4
	ISAPRE	9.8	14.7	8.3	9.8	13.4	6.3	6.1	9.7	9.5	12.6	2.1	22.6	18.7
	Otro	3.4	0.0	0.0	0.0	3.3	1.0	1.8	2.2	2.5	2.1	0.0	3.3	1.6
	No tiene	25.3	15.5	20.3	14.7	13.0	6.7	17.5	6.0	10.1	12.9	13.9	11.4	11.6
	<b>Total</b>	<b>100</b>	<b>100</b>	<b>100</b>	<b>100</b>	<b>100</b>	<b>100</b>	<b>100</b>	<b>100</b>	<b>100</b>	<b>100</b>	<b>100</b>	<b>100</b>	<b>100</b>
54-65 años	FONASA indigente	23.3	28.6	26.8	25.7	30.5	14.3	31.1	43.8	43.4	45.4	22.9	17.1	20.7
	FONASA no indigente	48.1	48.9	54.8	51.9	48.3	49.0	41.0	40.0	37.9	38.8	37.9	49.0	52.0
	ISAPRE	6.9	14.1	9.1	6.1	10.2	17.0	5.3	9.9	6.8	7.4	6.0	18.2	14.3
	Otro	5.2	0.0	2.7	1.7	2.7	3.5	1.3	1.0	3.2	2.0	4.1	8.8	3.5
	No tiene	16.5	8.4	6.5	14.7	8.3	16.2	21.3	5.4	8.7	6.5	29.2	6.9	9.6
	<b>Total</b>	<b>100</b>	<b>100</b>	<b>100</b>	<b>100</b>	<b>100</b>	<b>100</b>	<b>100</b>	<b>100</b>	<b>100</b>	<b>100</b>	<b>100</b>	<b>100</b>	<b>100</b>
65 años y más	FONASA indigente	14.1	33.6	36.1	20.1	21.7	32.7	30.5	52.9	44.7	48.6	64.2	0.7	19.9
	FONASA no indigente	81.2	64.1	62.1	68.3	63.6	61.3	46.4	39.7	40.3	44.6	26.0	83.2	66.2
	ISAPRE	0.0	0.0	1.7	2.8	4.2	2.8	1.9	1.4	2.5	1.8	0.0	6.9	7.5
	Otro	0.0	1.0	0.0	3.6	6.6	0.6	0.9	2.3	5.8	0.4	0.0	9.2	2.7
	No tiene	4.8	1.3	0.0	5.2	3.9	2.6	20.3	3.7	6.7	4.6	9.8	0.0	3.8
	<b>Total</b>	<b>100</b>	<b>100</b>	<b>100</b>	<b>100</b>	<b>100</b>	<b>100</b>	<b>100</b>	<b>100</b>	<b>100</b>	<b>100</b>	<b>100</b>	<b>100</b>	<b>100</b>

Fuente: EPS 2004.

Cuadro A3

**Proporción de entrevistados que han asistido a algún centro de salud, por tipo de atención y sistema de salud**

		I	II	III	IV	V	VI	VII	VIII	IX	X	XI	XII	RM
Fonasa indigente	Consulta general	18.4	29.3	36.6	31.9	39.5	23.8	40.2	43.6	27.1	39.8	26.3	44.5	43.5
	Consulta de especialidad	27.4	18.0	21.2	26.8	30.2	41.0	26.4	22.3	14.4	26.8	14.3	0.0	27.4
	Consulta de urgencia	5.4	9.3	10.6	19.1	23.2	17.8	15.9	11.2	17.9	15.2	6.6	31.9	17.9
	Atención dental	3.5	11.0	6.5	16.0	15.5	10.6	5.8	7.9	3.7	10.0	0.0	14.1	12.3
	Exámenes de laboratorio	3.0	15.9	4.3	14.1	18.5	15.9	12.7	12.3	7.9	19.2	6.6	25.8	14.5
	Rayos X o Ecografías	0.0	5.1	9.0	13.7	11.6	4.4	9.7	5.4	4.3	10.3	2.5	20.0	10.5
	Cirugía	0.0	4.1	0.9	1.6	6.0	3.1	5.2	2.1	0.8	3.5	7.0	0.0	3.5
	Hospitalización	19.8	10.3	4.6	6.5	9.7	11.5	10.7	10.3	7.2	9.4	10.4	32.7	6.9
Fonasa no indigente	Consulta general	19.5	26.8	29.4	37.4	37.4	25.9	31.2	34.4	29.4	40.2	25.0	35.8	39.2
	Consulta de especialidad	34.8	21.6	20.9	26.6	30.8	24.5	28.7	24.5	26.2	28.5	24.5	16.4	35.4
	Consulta de urgencia	2.2	9.4	7.1	17.9	23.3	13.5	15.9	9.5	12.7	18.6	13.1	30.3	15.2
	Atención dental	8.5	12.3	7.3	14.9	18.5	8.1	12.8	10.5	8.4	13.8	6.7	12.5	17.1
	Exámenes de laboratorio	5.1	11.8	4.8	16.9	17.3	12.4	15.7	11.0	10.8	18.2	4.5	14.5	20.1
	Rayos X o Ecografías	1.0	1.9	4.1	8.8	13.5	8.4	7.8	6.2	6.7	11.7	6.1	10.5	13.7
	Cirugía	0.8	1.5	1.3	4.6	6.0	3.9	3.3	4.6	1.5	4.4	1.4	7.0	5.2
	Hospitalización	4.0	2.5	3.0	7.5	10.7	6.1	6.4	7.7	6.4	8.4	6.1	14.3	6.9
ISAPRE	Consulta general	13.4	32.1	28.9	23.8	40.6	36.9	41.1	27.5	30.5	42.6	13.6	30.4	42.8
	Consulta de especialidad	44.8	16.9	14.8	31.4	44.8	23.1	41.0	36.6	35.8	46.2	14.6	32.0	47.6
	Consulta de urgencia	3.6	8.2	4.1	6.0	13.9	4.6	13.7	6.9	4.4	7.3	30.9	28.2	14.1
	Atención dental	4.2	16.9	19.7	11.7	30.6	13.3	22.3	11.7	16.4	30.3	0.0	43.6	30.4
	Exámenes de laboratorio	2.9	15.2	9.6	15.2	36.1	9.6	25.2	12.2	11.3	31.7	0.0	14.1	27.1
	Rayos X o Ecografías	2.9	9.6	4.1	7.0	23.6	6.4	22.2	6.1	5.5	18.8	5.7	16.8	22.7
	Cirugía	0.0	4.8	0.0	6.5	10.7	3.9	9.1	2.1	4.9	6.2	0.0	5.9	8.1
	Hospitalización	3.3	5.2	6.1	6.5	11.4	5.9	11.6	1.8	5.6	6.9	0.0	9.7	6.8
No tiene	Consulta general	16.4	23.7	8.5	23.5	21.5	11.9	27.0	29.7	15.4	13.3	0.7	17.0	23.4
	Consulta de especialidad	17.3	9.7	4.4	13.0	16.7	19.9	20.6	8.2	7.8	15.2	11.7	13.1	22.0
	Consulta de urgencia	2.7	2.8	2.3	12.0	13.6	10.5	9.0	10.5	16.8	6.6	25.1	44.4	11.3
	Atención dental	4.7	0.0	4.6	4.0	20.4	2.7	5.0	8.8	9.7	7.6	29.4	17.1	12.4
	Exámenes de laboratorio	3.4	7.1	0.0	7.9	3.6	3.1	7.5	10.1	4.9	4.9	0.0	14.1	8.9
	Rayos X o Ecografías	0.0	2.8	0.0	4.5	6.5	2.3	3.4	2.9	5.6	2.6	0.0	4.0	6.5
	Cirugía	2.5	0.0	0.0	0.0	1.3	2.5	2.3	1.3	2.0	0.7	0.0	13.8	1.8
	Hospitalización	2.5	0.0	0.0	1.4	2.1	3.5	4.4	0.9	4.1	5.4	3.8	16.8	2.6
Total	Consulta general	18.2	27.1	28.9	32.8	36.4	24.5	33.6	37.1	26.5	37.3	18.4	35.4	39.0
	Consulta de especialidad	29.7	18.7	18.4	25.5	30.4	27.2	26.9	23.5	20.5	27.7	18.6	18.5	34.6
	Consulta de urgencia	3.4	9.8	6.9	16.1	21.7	13.1	15.3	9.9	13.7	14.5	16.3	31.4	15.0
	Atención dental	6.7	13.2	8.1	13.2	19.8	8.4	9.7	9.3	7.5	12.9	10.2	18.5	18.4
	Exámenes de laboratorio	3.9	12.7	4.7	15.4	18.3	11.7	13.9	11.5	9.4	18.5	3.4	14.5	19.0
	Rayos X o Ecografías	0.8	4.3	4.6	9.1	13.4	6.4	8.3	5.7	5.8	10.8	3.9	11.3	14.0
	Cirugía	1.0	2.8	1.0	3.4	6.0	3.5	4.0	3.1	1.9	3.7	2.0	7.4	5.1
	Hospitalización	5.7	4.7	3.3	6.2	9.4	6.8	7.6	7.7	6.4	8.1	5.7	16.4	6.3

Fuente: EPS 2004.

**Cuadro A4**  
**Días promedio de espera por una atención de salud, por tipo de establecimiento**

	I	II	III	IV	V	VI	VII	VIII	IX	X	XI	XII	RM
Consultorio general (público)	9.4	8.2	8.7	12.5	14.3	6.6	10.1	8.4	6.2	8.0	9.5	14.2	9.2
Posta rural (público)	12.4	1.0	6.4	6.1	29.3	3.0	7.6	6.1	5.6	2.7	25.0	21.5	4.9
Consultorio especialidades (público)	7.1	2.9	2.4	8.5	40.8	9.3	6.7	10.6	9.7	11.1	1.3	6.0	10.6
Hospital público	7.6	17.5	14.6	10.9	28.0	7.1	16.9	14.7	7.5	15.4	3.4	26.5	23.0
Consulta o centro médico (privado)	1.4	2.1	1.0	1.7	1.8	1.4	2.6	2.3	2.6	2.2	4.5	1.7	1.5
Hospital o clínica (privada)	3.5	1.6	2.6	2.3	1.9	2.3	1.2	2.5	2.1	1.9	1.3	1.4	2.3
<b>Total</b>	<b>5.7</b>	<b>7.3</b>	<b>7.6</b>	<b>7.7</b>	<b>13.2</b>	<b>4.6</b>	<b>9.2</b>	<b>7.5</b>	<b>5.7</b>	<b>7.2</b>	<b>5.2</b>	<b>12.4</b>	<b>6.7</b>

Fuente: EPS 2004.

**Cuadro A5**  
**Tiempo promedio de espera por la atención de salud, por tipo de establecimiento**

	I	II	III	IV	V	VI	VII	VIII	IX	X	XI	XII	RM
Consultorio general (público)	87.0	91.2	121.1	98.8	89.3	107.2	114.0	87.6	93.3	91.9	67.4	97.8	84.3
Posta rural (público)	36.3	30.0	118.6	117.7	84.8	101.9	131.3	86.1	89.0	109.7	65.0	120.0	76.6
Consultorio especialidades (público)	80.0	108.8	88.0	43.5	62.9	80.0	108.3	82.9	39.4	116.2	55.2	180.0	53.7
Hospital público	70.1	124.0	114.0	103.5	91.0	132.0	121.4	79.1	112.5	88.2	91.7	96.8	101.3
Consulta o centro médico (privado)	27.5	46.7	44.5	35.7	31.5	44.3	35.8	28.6	31.6	33.5	46.3	26.6	26.0
Hospital o clínica (privada)	61.5	70.1	15.7	40.9	26.5	28.1	51.8	33.8	23.3	34.2	65.2	23.7	25.6
<b>Total</b>	<b>62.1</b>	<b>79.8</b>	<b>90.6</b>	<b>82.0</b>	<b>67.2</b>	<b>87.9</b>	<b>97.3</b>	<b>68.9</b>	<b>82.4</b>	<b>73.9</b>	<b>70.9</b>	<b>66.3</b>	<b>58.5</b>

Fuente: EPS 2004

**Cuadro A6**  
**Proporción de entrevistados que posee enfermedad diagnosticada por género**

		I	II	III	IV	V	VI	VII	VIII	IX	X	XI	XII	RM
Hombres	Asma o Enfisema pulmonar	0.3	1.6	2.4	6.2	4.4	2.7	2.7	2.9	2.1	2.2	0.9	6.0	3.1
	Depresión	0.7	1.5	2.6	2.5	3.0	3.0	2.8	1.1	4.5	2.6	1.8	4.3	3.4
	Diabetes	2.3	2.6	4.6	2.5	3.9	3.8	4.5	3.5	5.0	2.5	3.0	4.3	4.1
	Hipertensión o presión alta	6.1	5.1	5.6	7.6	10.0	10.6	10.5	10.2	11.2	11.3	4.1	7.4	9.6
	Problemas cardíacos	3.5	4.5	1.3	2.9	4.1	3.8	3.6	2.3	3.8	3.3	5.8	3.8	3.3
	Cáncer	0.3	0.9	0.7	0.4	0.6	0.2	0.3	0.4	0.1	0.4	0.0	1.1	1.2
	Artritis o Artrosis	0.6	2.0	2.9	1.1	1.8	3.9	2.9	1.8	2.4	2.3	0.0	1.3	2.1
	Enfermedad renal	2.7	0.7	2.5	2.7	1.8	1.6	3.7	1.2	2.5	1.0	0.0	2.5	1.6
	Derrame cerebral	0.4	0.4	0.0	0.5	0.4	0.0	0.6	0.3	0.5	0.1	0.0	0.0	0.3
	Enfermedad mental	1.0	0.2	0.6	0.4	1.2	1.3	0.7	0.9	1.2	0.7	0.0	1.2	0.9
VIH Sida	0.0	0.0	0.0	0.6	0.0	0.0	0.0	0.0	0.0	0.0	0.0	0.0	0.0	
Mujeres	Asma o Enfisema pulmonar	3.8	1.8	1.4	3.4	4.3	4.0	4.9	4.5	5.9	4.1	7.2	3.2	3.9
	Depresión	8.4	8.9	9.8	7.8	11.3	15.2	11.5	7.5	11.2	6.4	6.7	9.9	11.0
	Diabetes	6.8	4.9	2.9	2.9	6.3	5.7	6.1	6.8	4.7	6.7	2.5	6.9	5.0
	Hipertensión o presión alta	11.0	14.8	8.0	17.0	22.0	18.5	20.9	18.4	15.0	19.2	21.9	21.0	19.8
	Problemas cardíacos	4.7	2.7	4.8	5.0	6.1	3.9	5.4	5.1	4.5	4.9	6.6	6.5	5.3
	Cáncer	0.0	1.0	1.5	0.7	2.0	1.4	1.1	0.6	1.7	1.1	0.0	1.6	2.1
	Artritis o Artrosis	5.0	4.4	3.4	5.1	7.0	9.9	8.6	7.5	6.0	9.4	6.6	7.5	7.9
	Enfermedad renal	0.7	1.5	2.0	2.8	3.0	3.3	3.9	1.6	2.3	1.3	0.0	2.0	2.7
	Derrame cerebral	0.6	0.0	0.0	0.0	0.6	0.4	0.0	0.4	0.7	0.4	0.0	0.0	0.3
	Enfermedad mental	0.4	0.3	0.0	0.5	0.3	0.5	0.8	0.4	0.2	0.2	0.0	0.0	0.5
VIH Sida	0.0	0.0	0.0	0.0	0.0	0.0	0.0	0.0	0.0	0.0	0.0	0.0	0.0	
Total	Asma o Enfisema pulmonar	2.0	1.7	1.9	4.8	4.4	3.3	3.8	3.7	4.0	3.2	3.8	4.7	3.5
	Depresión	4.5	5.1	6.1	5.2	7.2	9.1	7.2	4.4	7.9	4.5	4.0	6.9	7.4
	Diabetes	4.5	3.7	3.8	2.7	5.1	4.8	5.3	5.2	4.8	4.6	2.7	5.5	4.6
	Hipertensión o presión alta	8.5	9.8	6.8	12.4	16.1	14.5	15.8	14.4	13.2	15.3	12.4	13.8	14.9
	Problemas cardíacos	4.1	3.6	3.0	4.0	5.1	3.8	4.5	3.8	4.2	4.1	6.2	5.1	4.4
	Cáncer	0.2	1.0	1.1	0.6	1.3	0.8	0.7	0.5	0.9	0.8	0.0	1.4	1.7
	Artritis o Artrosis	2.8	3.2	3.1	3.2	4.5	6.9	5.8	4.7	4.2	5.9	3.1	4.2	5.1
	Enfermedad renal	1.7	1.1	2.3	2.7	2.4	2.5	3.8	1.4	2.4	1.2	0.0	2.3	2.2
	Derrame cerebral	0.5	0.2	0.0	0.2	0.5	0.2	0.3	0.4	0.6	0.2	0.0	0.0	0.3
	Enfermedad mental	0.7	0.3	0.3	0.4	0.8	0.9	0.7	0.7	0.7	0.5	0.0	0.6	0.7
VIH Sida	0.0	0.0	0.0	0.3	0.0	0.0	0.0	0.0	0.0	0.0	0.0	0.0	0.0	

Fuente: EPS 2004.