

## Boletín Previsional N° 11 Endeudamiento de la población chilena

El endeudamiento de la población chilena se ha acelerado en Chile durante la última década, principalmente por un acceso más flexible al mercado de capitales y por la participación de las casas comerciales en el mercado crediticio. Para conocer acerca de las características de los individuos que se endeudan y el tipo de deuda que adquieren, se analiza información obtenida de las Encuestas de Protección Social de 2004 y de 2006 sobre estas materias.

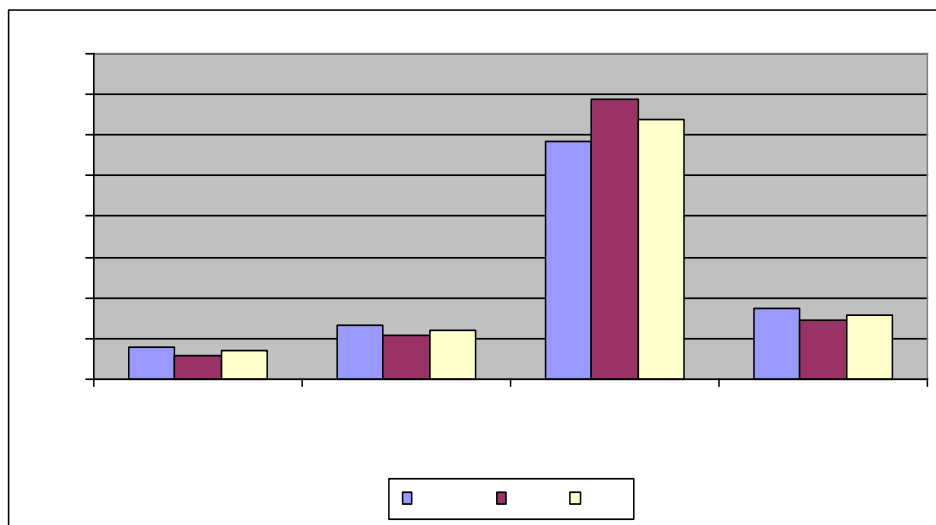
A partir de preguntas específicas realizadas en las EPS 2004 y 2006, las deudas se agruparon en cuatro categorías, las que se presentan en el Cuadro 1, y su importancia en el total de deuda se ilustra en el Gráfico 1.

**Cuadro 1: Tipos de Deudas adquiridas por los Individuos**

Tipo de Deuda	Fuente desde donde fueron construidas las categorías o tipos de deuda	EPS 2004	Eps2006
	Pregunta Construida		
Línea de Crédito	¿Usted y su cónyuge tienen al día de hoy deuda en línea de crédito bancaria?	d30_02	d37_02
Tarjeta de Crédito B.	¿Usted y su cónyuge tienen al día de hoy deuda en tarjeta de crédito b.?	d30_01	d37_03
Casas Comerciales	¿Usted y su cónyuge tienen al día de hoy deuda en casas comerciales?	d30_03	d37_04
Créditos de Consumo	¿Usted y su cónyuge tienen al día de hoy deuda en préstamos de consumo bancario o crédito de consumo en financieras?	d30_04 + d37_05	d37_05 + d37_06

Los resultados obtenidos muestran que el endeudamiento con casas comerciales es el más importante, ya que un 31,9% de los individuos registró este tipo de deuda, lo cual es consistente con las menores restricciones que se establecen para adquirirla. Por el contrario, proporciones significativamente menores se registraron en el caso de las deudas por línea de crédito bancaria (3,5% de la población), y crédito de consumo en banco o institución financiera (7,9% de la población) en 2006.

**Gráfico 1: Proporción que posee cada tipo de deuda por género**  
(en % de totales respectivos)



Fuente: EPS 2006.

Por otra parte, también es posible advertir que mientras un 34,5% de las mujeres posee deuda en casas comerciales, ese porcentaje llega a sólo un 29,2% para el caso de los hombres. Estas proporciones se invierten en el caso de los otros tipos de deudas.

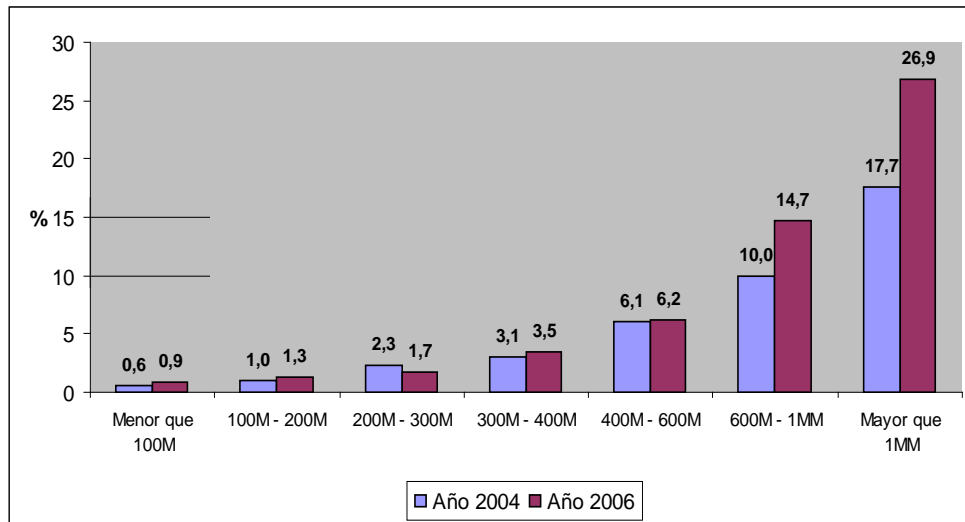
## I. Tipos de deuda y niveles de ingreso

Para efectos de analizar el endeudamiento según niveles de ingreso, se ha definido este último como el ingreso monetario total del entrevistado y su cónyuge, en caso de que éste existiese, y la razón para ello se funda en que en la Encuesta se pregunta al entrevistado por su nivel de deuda y el de su cónyuge, ya que se asume que esta decisión es de carácter familiar, y porque finalmente la asignación del crédito también la considera.

En el Gráfico 2 se ilustra el porcentaje de personas endeudadas en línea de crédito según nivel de ingresos, así como la evolución de este tipo de deuda durante el período 2004-2006. Se observa una relación directa con el nivel de ingresos; ya que en 2006, quienes se ubicaban en el nivel de ingresos más bajo, sólo un 0,9% de ellos poseía este tipo de deuda, en cambio dicha proporción alcanzó a un 26,9% en los individuos que se ubicaban en el tramo de ingresos más alto.

En el mismo gráfico se observa además que, independientemente del nivel de ingreso, el nivel de deuda en línea de crédito a nivel agregado aumentó durante el período 2004-2006, excepto para quienes tenían un ingreso entre \$200 y \$300 mil mensuales, y que dicho aumento fue proporcionalmente mayor entre los que percibían ingresos más altos.

**Gráfico 2: Evolución deuda en línea de crédito 2004-2006, por tramos de ingreso**

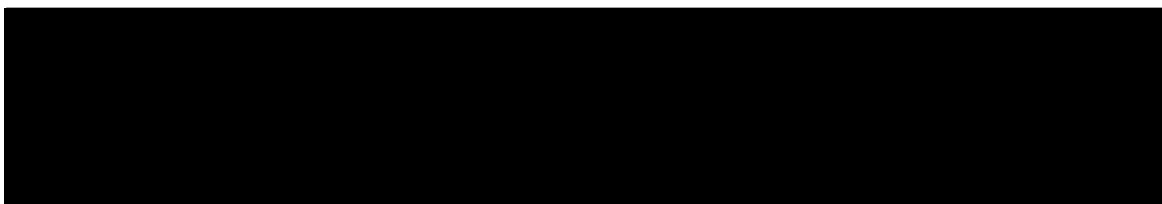


Fuente: EPS 2004 y 2006.

Otro indicador de interés es la tasa de endeudamiento para diferentes niveles de ingreso, el que proporciona información sobre el tiempo que requiere un individuo para

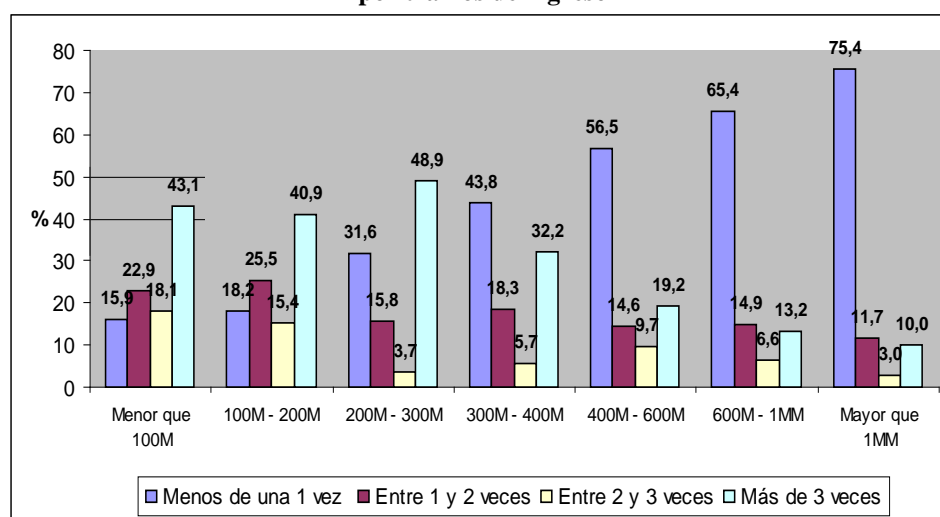
extinguir su deuda, medida en el número de ingresos mensuales, y en el cuadro 2, se presenta la clasificación utilizada.

**Cuadro 2: Tasa de endeudamiento**



En el Gráfico 3 se muestra la tasa de endeudamiento en líneas de crédito para diferentes niveles de ingreso, y se observa que entre los individuos que perciben un ingreso mensual mayor a MM\$ 1, este tipo de deuda representa una proporción relativamente menor que en el caso de quienes perciben ingresos más bajos. En efecto, la información señalada muestra que sólo un 10% de los individuos que recibe un ingreso mayor a un millón de pesos mensual esta endeudada en más de 3 veces su nivel de ingresos, mientras que ese porcentaje se incrementa hasta un 43,1% para los individuos de menores ingresos, y a casi un 50% entre quienes reciben entre \$200 mil y \$300 mil mensuales.

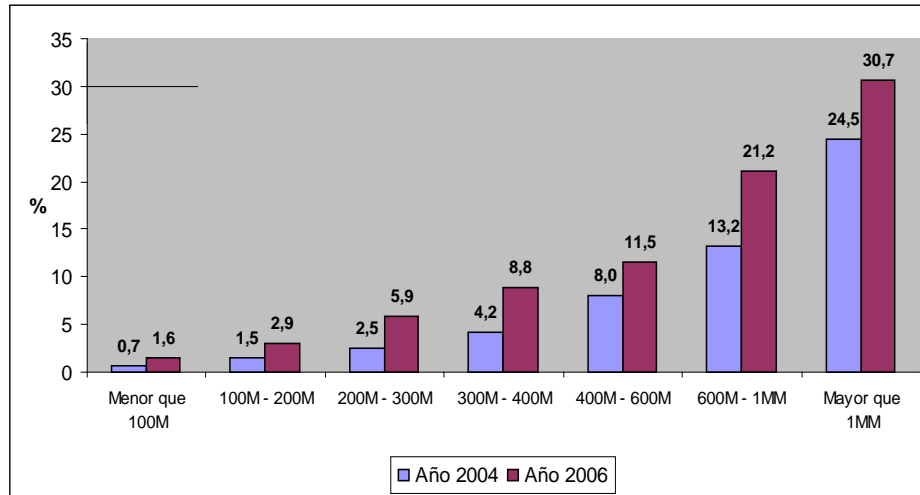
**Gráfico 3: Tasa de endeudamiento en línea de crédito, por tramos de ingreso**



Fuente: EPS 2006.

En el Gráfico 4, por su parte, se ilustra la situación de endeudamiento en tarjetas de crédito bancarias, y se observa que un 30,7% de los individuos que tenía un ingreso mensual superior al millón de pesos registran este tipo de deuda, mientras que esta proporción se reduce a un 1,6% en el grupo de personas con ingresos menores a \$100 mil mensuales. Por otro lado, se observa que existe un mayor nivel de deuda por concepto de tarjeta de crédito en 2006 que en 2004.

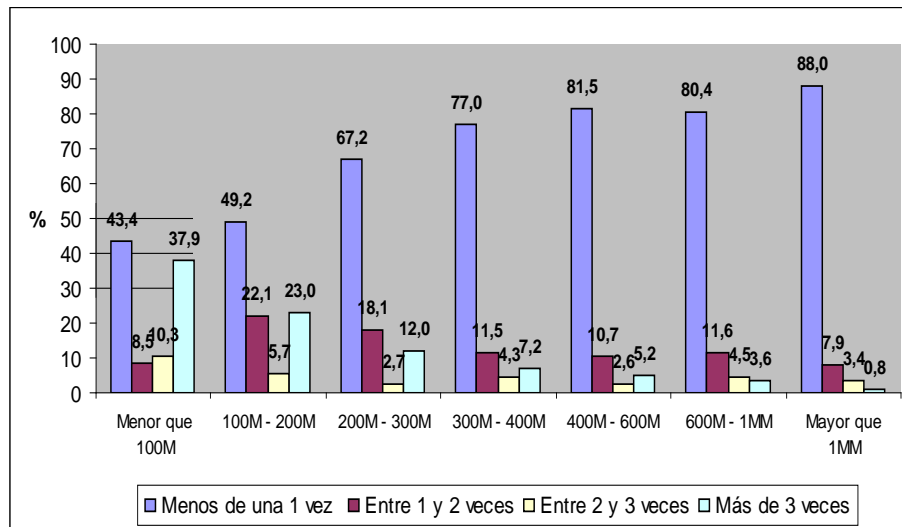
**Gráfico 4: Evolución deuda en tarjeta de crédito bancaria: 2004-2006, por tramos de ingreso**



Fuente: EPS 2004 y 2006.

En el Gráfico 5 se muestra la tasa de endeudamiento en tarjetas de crédito bancarias para diferentes niveles de ingreso, y se observa que un 88% de los individuos con deudas y que tienen un ingreso mensual superior a \$1.000.000, su deuda es inferior a su nivel de ingreso mensual, mientras que dicha proporción cae a un 43,4% en los individuos que reportan los menores ingresos.

**Gráfico 5: Tasa de endeudamiento en tarjeta de crédito bancaria, por tramos de ingreso**



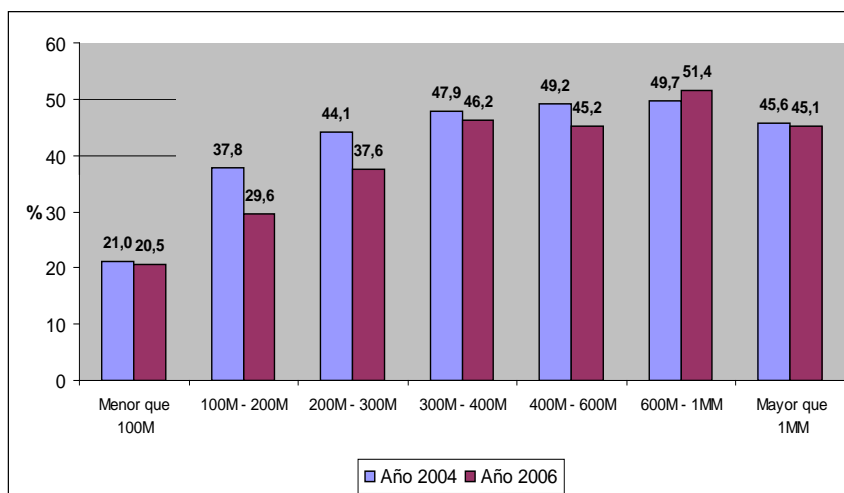
Fuente: EPS 2006.

En el Gráfico 6, por su parte, se observa que el 45,1% de los individuos de mayores ingresos posee deuda en casas comerciales, aunque se trata de una proporción algo menor que el 46,2% que se observa para quienes reciben ingresos entre \$300 mil y \$400 mil

mensuales, lo que sugiere la existencia de menores restricciones para acceder a este tipo de créditos.

Adicionalmente, la información muestra que los deudores de casas comerciales disminuyeron en el período, a diferencia del comportamiento observado con otros tipos de deudas, y que la reducción se observó entre los grupos de ingresos medios. También es posible observar que el porcentaje de personas del grupo de menores ingresos que tienen deudas en casas comerciales, es notablemente mayor que la proporción que registra otro tipo de deudas: un 20,5% y alrededor de un 1%, respectivamente.

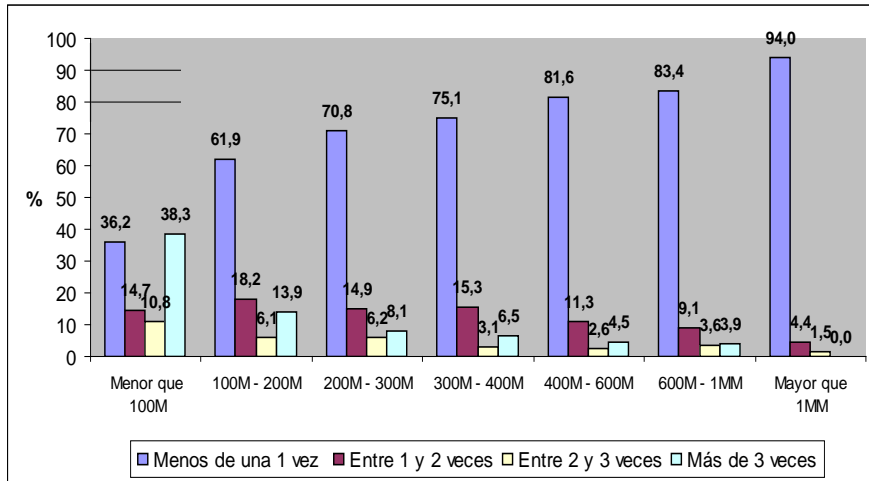
**Gráfico 6: Evolución deuda en casas comerciales: 2004-2006, por tramos de ingreso**



Fuente: EPS 2004 y 2006.

Al analizar la tasa de endeudamiento según tramos de ingresos, en este caso, es posible observar que se presenta una relación inversa, ya que como se ilustra en el gráfico 7, un 38,3% de los individuos que tienen deuda con casas comerciales y reciben ingresos por menos de \$100 mil está endeudado en más de tres veces su nivel de ingresos, y que esta proporción se reduce a 0% entre quienes reciben ingresos por más de un millón de pesos.

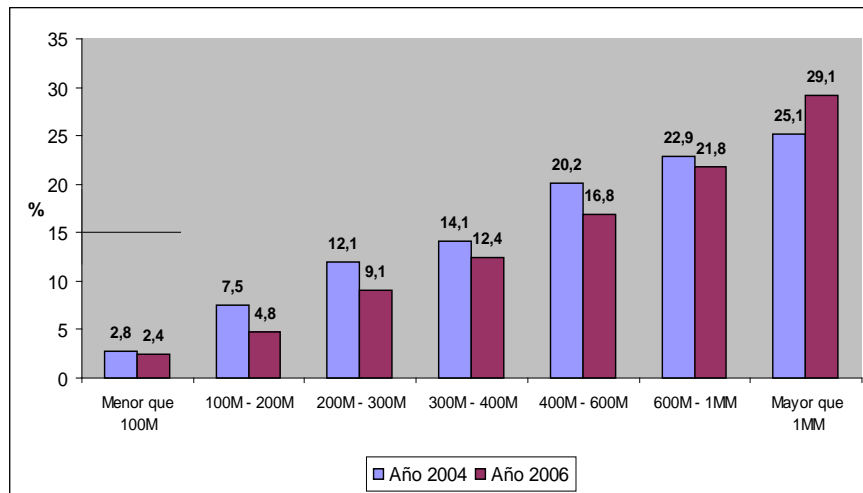
**Gráfico 7: Tasa de endeudamiento en casas comerciales, por tramos de ingreso**



Fuente: EPS 2006.

Finalmente, la situación de quienes registran deudas en créditos de consumo, independientemente si estos fueron otorgados por un banco o institución financiera, se muestra en el Gráfico 8. Este tipo de endeudamiento aumenta con el nivel de ingresos, ya que mientras un 29,1% del grupo de mayores ingresos posee algún crédito de consumo, esta proporción alcanza sólo a un 2,4% en el grupo inferior. También se observa que, salvo para el grupo de mayores ingresos, los niveles de endeudamiento vía créditos de consumo cayeron durante el periodo 2004-2006, y al igual que el endeudamiento con casas comerciales, contrasta con el hecho de que estos aumentaron para el caso de deudas en líneas de crédito y tarjetas de crédito bancarias.

**Gráfico 8: Evolución deuda en créditos de consumo 2004-2006, por tramos de ingreso**

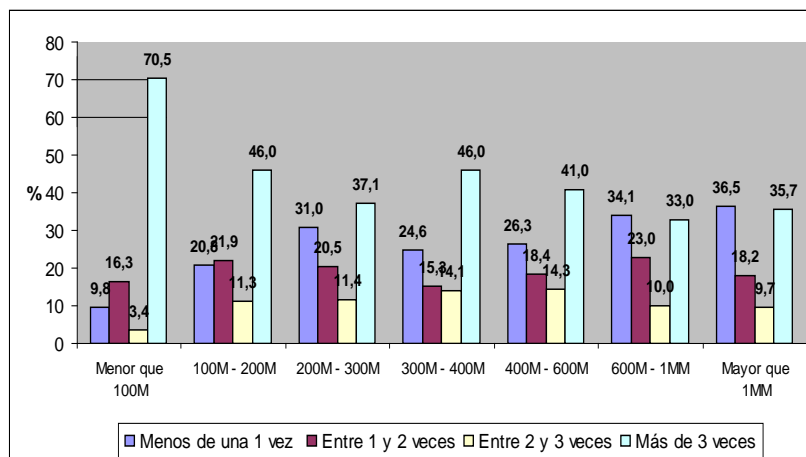


Fuente: EPS 2004 y 2006.

Finalmente, en el Gráfico 9 se ilustra la tasa de endeudamiento en créditos de consumo según ingresos. Para el caso de las personas que reciben ingresos por hasta cien

mil pesos al mes, un 75% de ellos registra una tasa de deuda mayor a tres veces su nivel de ingreso, y esta proporción se reduce a alrededor de un 40% en los demás tramos.

**Gráfico 9: Tasa de endeudamiento en créditos de consumo, por tramos de ingreso**



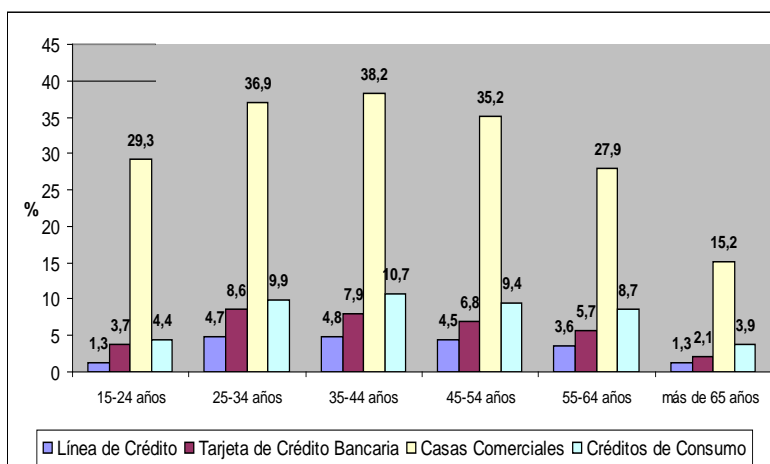
Fuente: EPS 2006.

Por su parte, la proporción de quienes presentan una tasa de endeudamiento menor a un ingreso mensual aumenta a medida que aumentan los ingresos, y llega a un 36,5% en el grupo del tramo superior. Así, se observa que la tasa de endeudamiento en créditos de consumo tiende a superar en más de tres veces el nivel de ingresos, en cambio en el caso de deudas de casas comerciales, el monto de lo adeudado es inferior al ingreso mensual.

### III. Algunas características de los deudores

En esta sección se analizará información sobre las características de las personas que registran deudas según su edad y estatus laboral. En el Gráfico 10 es posible observar que los cuatro tipos de deuda consultadas muestran comportamientos similares, ya que en todos los casos se verifica que la proporción de individuos que posee algún tipo de deuda, tiende a aumentar con la edad hasta llegar al tramo de 35 a 44 años, y luego comienza a descender. Así, un 38,2% de quienes tienen entre 35 y 44 años registran deudas en casas comerciales, y dicho porcentaje cae aceleradamente a medida que se avanza hacia tramos de mayor edad, llegando a alcanzar sólo un 15,2% de quienes tienen 65 años o más.

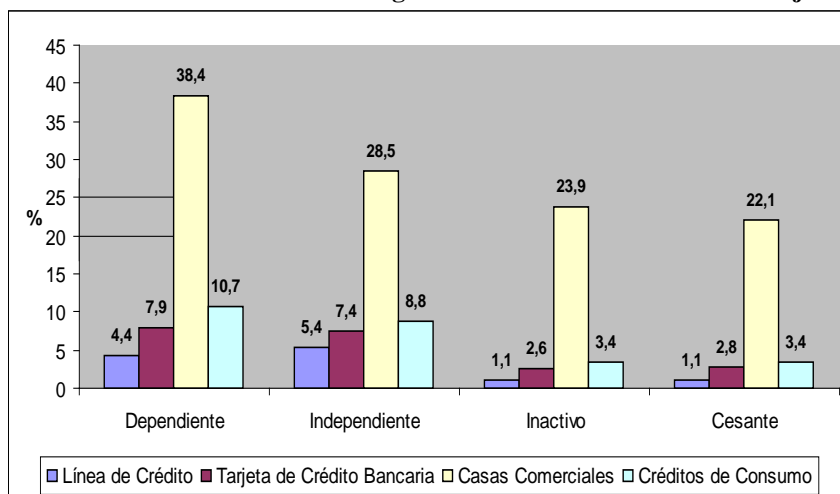
**Gráfico 10: Tipos de deuda por tramos de edad**



Fuente: EPS 2006.

En el gráfico 11, se ilustra el nivel de deuda de los individuos para diferentes categorías de estatus laboral<sup>1</sup>. En el Gráfico 12 se observa que es la categoría de trabajadores dependientes el que registra una mayor proporción de deudores: un 38,4% de endeudados con casas comerciales y un 10,7% con créditos de consumo. Pero también los cesantes registran deudas: un 22,1% con casas comerciales y un 3,4% con créditos de consumo.

**Gráfico 11: Endeudamiento según condición en la fuerza de trabajo**



Fuente: EPS 2006.

En definitiva, de acuerdo con la información presentada, el nivel endeudamiento de las personas muestra una relación proporcional con el nivel de los ingresos. No obstante lo

<sup>1</sup> Para construir el estatus laboral se consideró el periodo que va desde enero de 2004 a septiembre de 2006. Se definen como independientes a las personas que, del tiempo que han trabajado, se han desempeñado un 50% o más como empleadores o trabajadores por cuenta propia, mientras para quienes ese porcentaje es menor a 50% caen dentro de la categoría de dependientes. Por otra parte, en los inactivos se consideran a quienes no han tenido un empleo ni lo han buscado durante más de la mitad del periodo, señalado. A su vez, son clasificados como cesantes aquellos que no tuvieron empleo y lo buscaron durante más del 50% del tiempo referido.

anterior, la tasa de endeudamiento es inversamente proporcional a los ingresos, lo que implica que son las personas de menores ingresos las que hacen un mayor uso relativo del mayor acceso al crédito, especialmente, el de las casas comerciales. En efecto, la evidencia descrita muestra que mientras menores sean las restricciones para acceder al endeudamiento, mayor es el porcentaje de personas más vulnerables que participa de éste, lo que incluye a cesantes e inactivos.