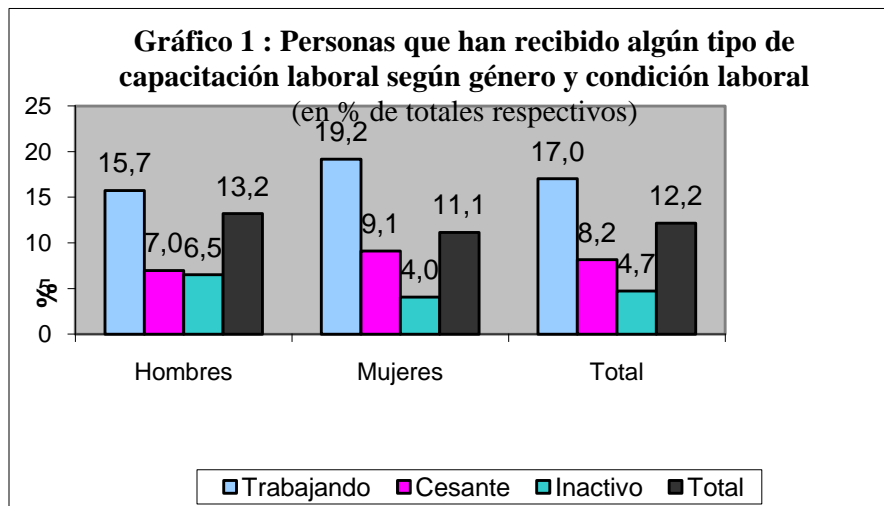


## Boletín Previsional N°13 Capacitación Laboral

El objetivo de este Boletín Previsional es caracterizar a quienes han recibido algún tipo de capacitación laboral en los últimos años, así como las principales características de la o las capacitaciones realizadas. Para este análisis se utilizaron los datos recolectados por la *Tercera Encuesta de Protección Social*, la que fue realizada entre Septiembre de 2006 y Junio de 2007, utilizando específicamente las preguntas ubicadas en el Módulo G del cuestionario de la EPS 2006.

### Población que declara haber recibido capacitación laboral

El Gráfico 1 muestra que el porcentaje de personas que declararon haber recibido algún tipo de capacitación laboral<sup>1</sup> fue de un 12,2% de la población, distribuido en un 15,7% de los hombres y un 19,2% de las mujeres. También se puede apreciar que un 17% de quienes en el momento de la entrevista se encontraban trabajando han realizado algún tipo de capacitación laboral, mientras que estos porcentajes alcanzaron a sólo un 8,2% entre los cesantes y a un 4,7% de los inactivos.

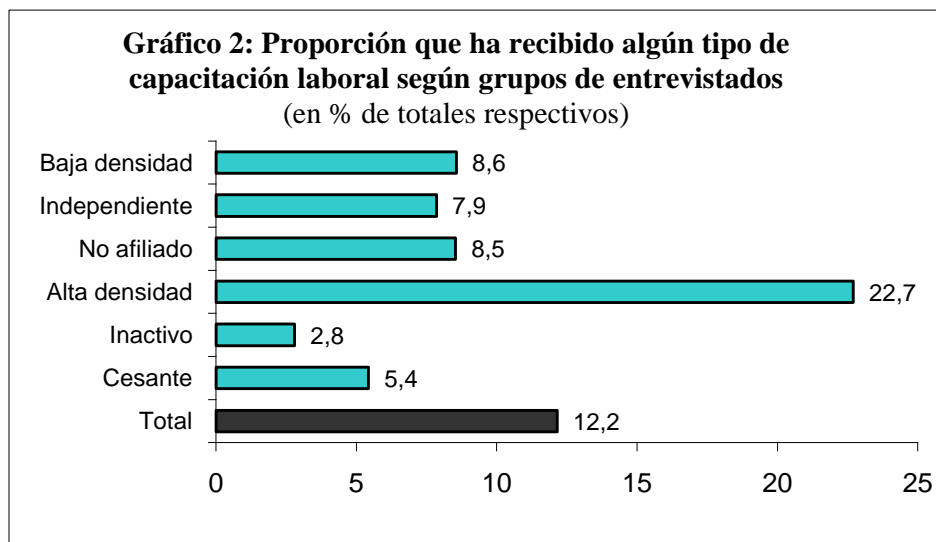


Utilizando la historia laboral y previsional de las personas entrevistadas, se pueden definir seis grupos de interés:<sup>2</sup> Afiliados no independientes de baja densidad de cotización, Afiliados independientes, No afiliados, Afiliados no independientes de alta densidad de cotización, Afiliado inactivo y Afiliado cesante

<sup>1</sup> Entre enero de 2002 y enero de 2004, dependiendo si la persona fue o no entrevistada en el año 2004, y la fecha de la entrevista Para mayores detalles sobre los tipos de entrevistados y definiciones respectivas ver sección 3.1 del libro "Encuesta de Protección Social 2006: Presentación General y Principales resultados".

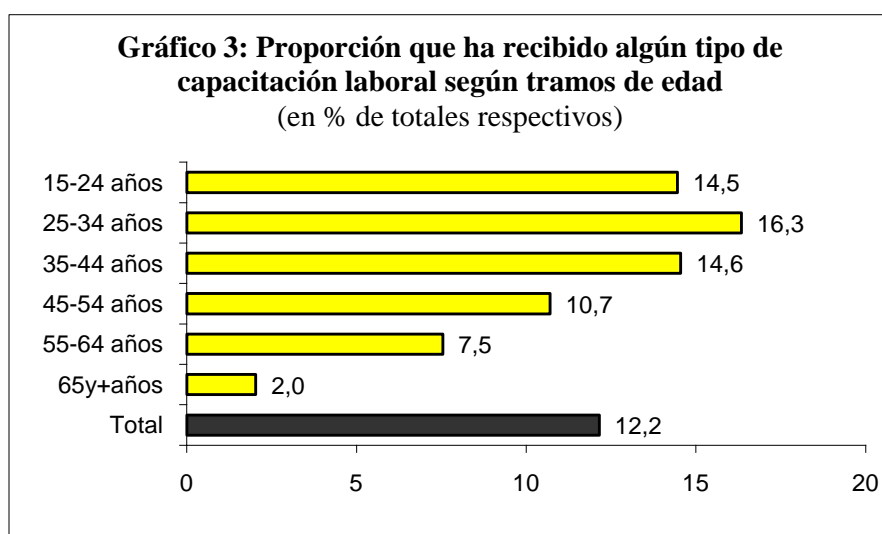
<sup>2</sup> Para mayores detalles sobre los tipos de entrevistados y definiciones respectivas ver sección 4 del libro "Encuesta de Protección Social 2006: Presentación General y Principales resultados".

Si a dichos grupos se les consulta si han realizado algún tipo de capacitación laboral, se obtienen diferencias importantes entre los afiliados no independientes de alta densidad de cotización y los restantes grupos. En efecto, mientras un 22,7% de los afiliados de alta densidad declara haber realizado alguna capacitación, estos porcentajes bordean el 8,5% en los afiliados de baja densidad y en los no afiliados, mientras que en los cesantes es de un 5,4% y de un 2,8% entre los inactivos.



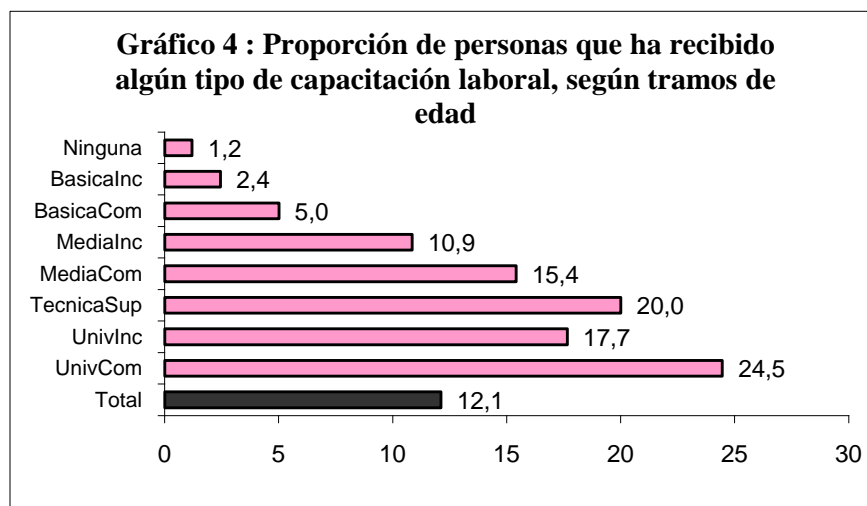
Fuente: EPS 2006.

Por otra parte, el Gráfico 3 muestra el porcentaje que declara haber recibido capacitación laboral por tramos de edad. A excepción del primer tramo: personas entre 15 y 24 años de edad, se observa una tendencia clara que a mayor edad menor es el porcentaje que declara haber recibido alguna capacitación laboral, ya que se obtiene que un 16,3% en las personas que tienen entre 25 y 34 años de edad, a sólo un 2% en las personas de 65 años o más.



Fuente: EPS 2006.

Finalmente, en el Gráfico 4 se muestra el porcentaje que ha realizado alguna capacitación laboral según nivel educacional, y se observa una tendencia que a mayor nivel educacional mayor es la proporción de personas que se ha capacitado. Así, se obtiene que un 24,5% de los con educación universitaria completa ha realizado alguna capacitación laboral, y que este porcentaje alcanza a sólo un 1,2% de las personas sin educación, a un 2,4% de quienes tienen educación básica incompleta y, finalmente, a un 5% de las personas con educación básica completa.

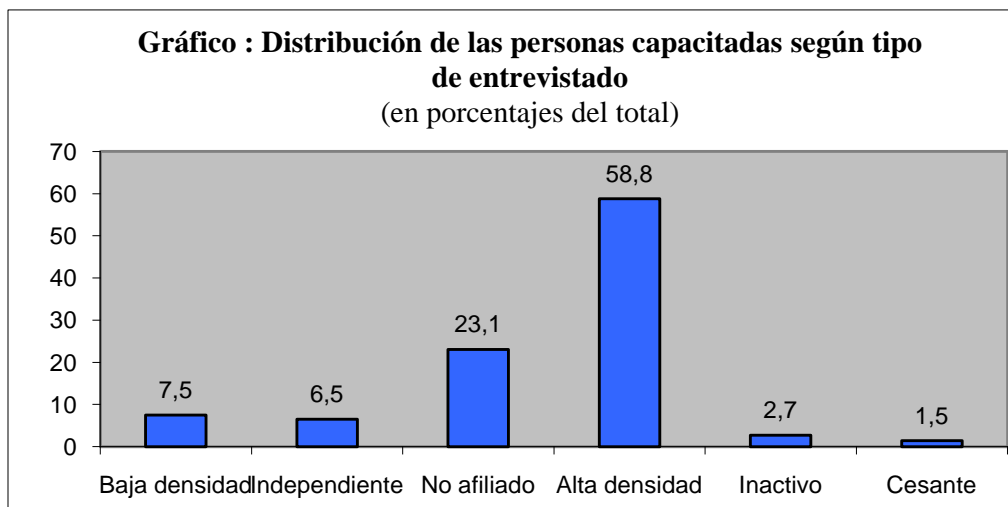


Fuente: EPS 2006.

### **Características generales de las personas capacitadas**

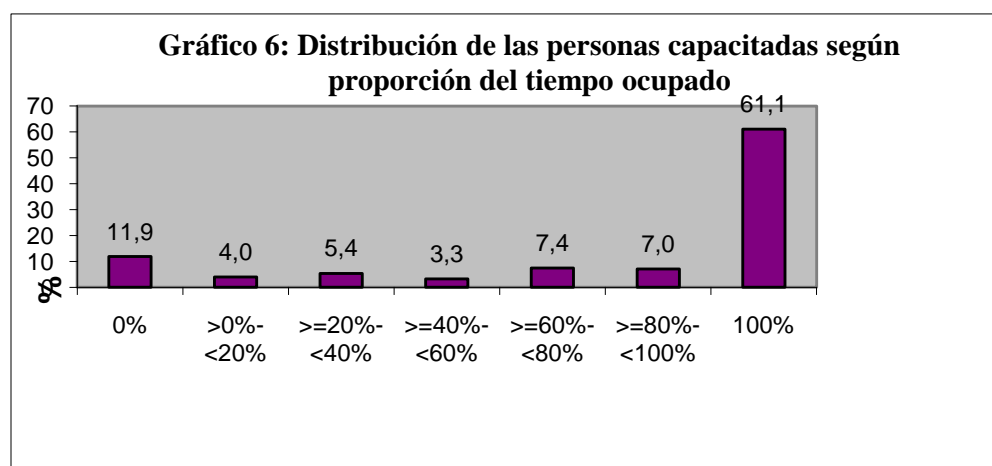
En esta sección se hace una breve caracterización de las personas que declararon haber realizado uno o más cursos de capacitación en el periodo de referencia, y que equivalen a un 12,2% de la población.

En el Gráfico 5 se presenta la distribución de las personas capacitadas en los distintos grupos de interés antes definidos. Así, se obtiene que un 58,8% de los capacitados son afiliados no independientes de alta densidad de cotización; y que el segundo en importancia es el grupo de no afiliados al sistema de pensiones con un 23,1, mientras que sólo un 1,5% del total está constituido por cesantes.



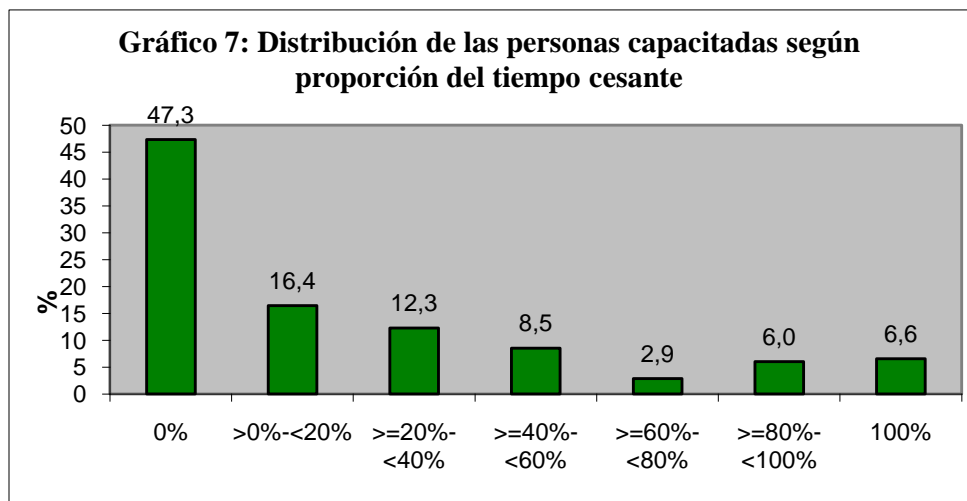
Fuente: EPS 2006.

Por su parte, considerando la historia laboral de los individuos que se capacitaron, se construyeron tres variables en función de la proporción del tiempo en que cada uno de ellos permaneció como ocupado, desocupado e inactivo, respecto del período total considerado, y en los gráficos 6, 7 y 8 se presentan las distribuciones de los grupos señalados, respectivamente. Así, es posible observar que un 61,1% de las personas capacitadas ha estado trabajando durante todo el periodo entre enero de 2004 y la fecha de entrevista, y que un 11,9% no ha trabajado ningún mes en el mismo periodo.

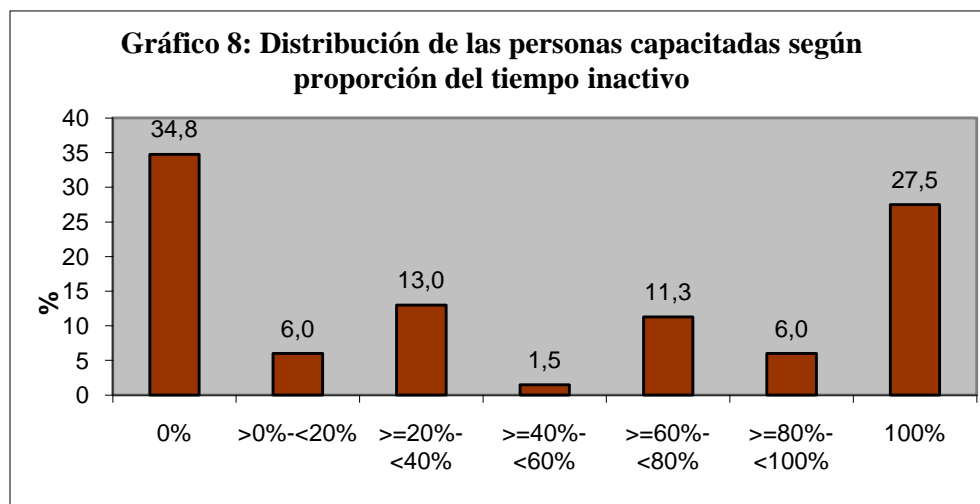


Fuente: EPS 2006.

Análogamente, el Gráfico 7 muestra que de las personas que han realizado algún tipo de capacitación laboral, un 47,3% no ha estado cesante en el periodo de referencia, un 16,4% sí lo ha estado, aunque menos del 20% del tiempo de referencia, y que sólo un 6,6% permaneció cesante durante todos los meses del periodo de referencia. Finalmente, el Gráfico 8 indica que un 27,5% de las personas que se han capacitado, estuvo un 100% del tiempo inactivo, mientras que 34,8% nunca lo estuvo.



Fuente: EPS 2006.



Fuente: EPS 2006.

### Características de la capacitación realizada

A continuación se presenta información respecto de la institución u organismo donde fue realizada la capacitación, para el total de la población como por estatus laboral. El Cuadro 1 muestra que un 22,7% de la población la realizó en un organismo capacitador, que un 19,7% recibió una capacitación realizada por el empleador o por la empresa, y un 12,2% la recibió en una universidad.

Por su parte, según estatus laboral se observan diferencias importantes, ya que, por ejemplo, mientras un 24,6% de las personas que se encuentran trabajando se capacitaron en un organismo capacitador y un 21,8% o por la empresa, un 30,6% de los cesantes y un 23,1% de los inactivos fueron capacitados en una municipalidad.

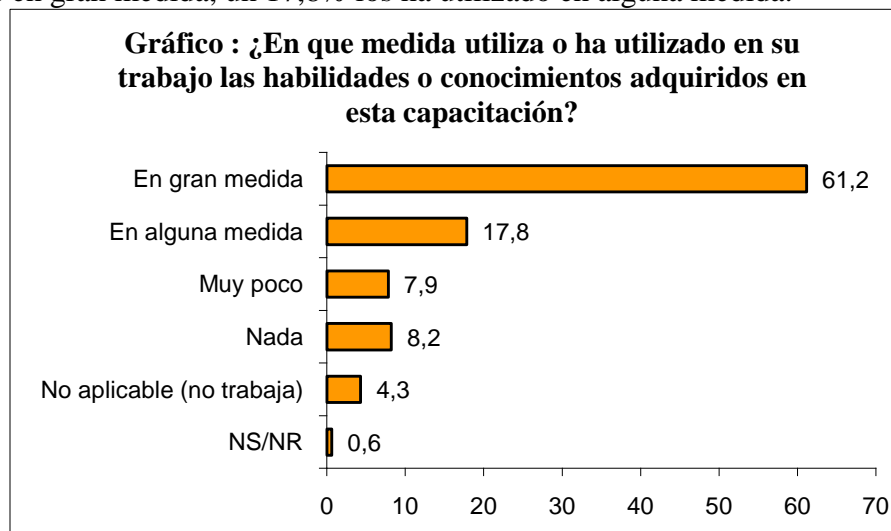
**Cuadro 1: Institución u organismo donde fue realizada la capacitación**

Organismo capacitador	Estatus laboral			Total
	Trabajando	Cesante	Inactivo	

Universidad	13,2	12,6	4,5	12,2
Instituto profesional	8,0	4,6	7,1	7,7
Centro de Formación Técnica	2,8	3,5	2,5	2,8
Liceo de Educación Media o Técnica	1,5	3,9	1,9	1,7
Organismo capacitador	24,6	14,7	13,5	22,7
Fabricante o proveedor	3,1	0,0	0,5	2,6
Empleador o compañía	21,8	13,7	6,6	19,7
Organización sin fines de lucro	2,8	5,0	7,2	3,4
Escuela Básica	0,4	1,1	10,3	1,5
Municipalidad	4,7	30,6	23,1	8,5
Profesor particular	2,7	0,3	4,3	2,7
Otra institución	11,7	8,0	18,3	12,1
NS/NR	2,6	2,0	0,5	2,4
<b>Total</b>	<b>100</b>	<b>100</b>	<b>100</b>	<b>100</b>

Fuente: EPS 2006.

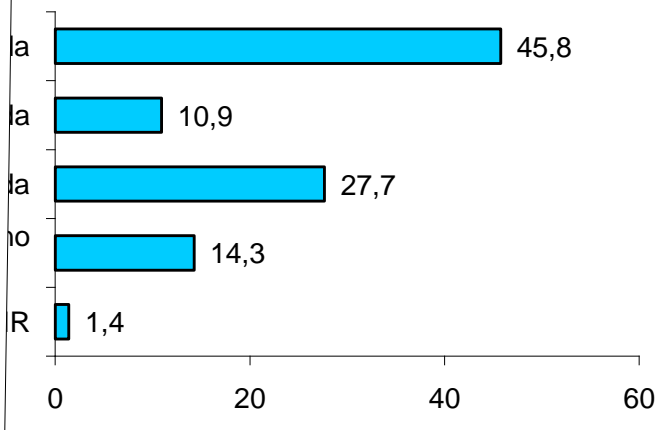
El Gráfico 9 muestra los resultados a la pregunta sobre en qué medida utiliza o ha utilizado en su trabajo las habilidades o conocimientos adquiridos en la capacitación realizada. Estos indican que los conocimientos adquiridos son normalmente utilizados, ya que un 61,2% de las personas capacitadas indican que han utilizados los conocimientos adquiridos en gran medida, un 17,8% los ha utilizado en alguna medida.



Fuente: EPS 2006.

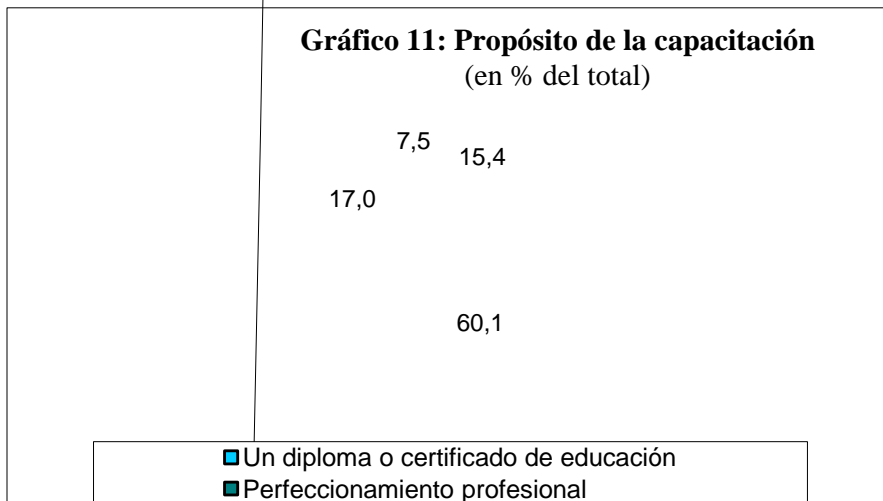
Por otra parte, el Gráfico 10 muestra los resultados de la pregunta que indaga sobre el momento de la jornada laboral en que fue realizada la capacitación. Un 45,8% indica que esta fue realizada durante su jornada laboral, un 10,9% en parte de su jornada laboral, un 27,7% fuera de su jornada laboral, y un 14,3% no se encontraba trabajando.

**Gráfico 10**  
**Incremento de su jornada laboral**  
**realizó esta capacitación?**



La distribución de la población capacitada según propósito de la capacitación muestra que se obtiene que en una alta proporción ésta fue realizada para adquirir un nuevo aprendizaje, ya que un 60,1% la realizó para obtener un diploma o certificado, un 17% para aprender un oficio. Sólo un 15,4% declaró haber aumentado su jornada laboral, y un 7,5% por alguna otra razón.

**Gráfico 11: Propósito de la capacitación**  
(en % del total)



Se puede concluir que las personas que han trabajado mayor parte del tiempo se encuentran trabajando, son las que tienen mayores horas de capacitación. En estos casos, parte importante de ellos recibe capacitación por parte de empleador o por un organismo capacitador.

Los cesantes e inactivos, exhiben las menores proporciones de capacitados, y cuando lo hacen recurren con mayor frecuencia a las municipalidades.

Adicionalmente, se concluye que existen relaciones negativas entre edad y la probabilidad de realizar una capacitación, y una positiva entre el nivel educacional y la probabilidad de haber realizado una capacitación.

Por último, se obtuvo que cerca de un 60% de las personas capacitadas, la realizó por perfeccionamiento profesional, y de ellos, un 61,2% afirma haber utilizado en gran medida los conocimientos adquiridos.